

ADRIANA BLENDEA



ADRIANA BLENDEA

Muzeul Țării Crișurilor
Oradea

1 - 25 martie 2007



Dacă apartenența la o familie de remarcabili artiști plastici contemporani ai României – Maria și Constantin Blendea – i-a pecetluit oarecum destinul profesional, aceeași apartenență a motivat-o în aspirația de a se detașa tranșant, încă din anii studenției, de orice influență venită din viziunea estetică specifică acestora.

Condiția de tânăr artist plastic s-a suprapus cu existența generației optzeciste, din care a făcut parte, respectiv cu aceea a *Atelierului 35*, pe atunci un laborator al experimentului postmodern. O generație ce s-a dovedit a fi tot mai mult revoltată de ideea aservirii artei unei ideologii înrobitoare, din perspectiva subiectelor ce trebuiau reprezentate și a stilului promovată. Dar această aderare, conștientă, la o mișcare cu scop vădit înnoitor în planul artei românești contemporane și a manifestării mentalului colectiv, i-a deschis perspectiva de a-și croi un drum propriu în genul de creație preferat și de a obține, apoi, recunoașterea firească.

Asemenea majorității colegilor de generație, Adriana Blendea s-a apropiat cu interes de subiectele majore ce au traversat cultura umanității, valabile și în spațiul românesc, care mărturisesc despre destinul universului și al omului deopotrivă. Este cazul temei sacrificiului, în general, a celui pascal în mod special, aceasta din urmă inspirată de ritualul tăierii mieilor în săptămâna patimilor, sacrificiu mărturisit mereu și mereu în lumea românească și nu numai, cu un patos ce stă sub semnul profanului și a sacrului deopotrivă; cel al arborelui care, pentru Adriana Blendea, asemenea tuturor motivelor vegetale, mărturisește, la rândul lui, despre veșnicia naturii și a trecerii omului pe pământ; al zborului, ca stare de aspirație proprie umanității care, însă, deseori, este abrupt întrerupt de soartă; al portretului care, pentru creatoare, devine o expresivă relevare a permanentului conflict interior dintre bine și rău, dintre fața nevăzută și cea văzută a omului și, implicit, a lumii; al volutelor, consacrate ca repere decorative ce exprimă, fără echivoc, nevoia de joc, dar și de rememorare a însemnelor durabile ale civilizației, în toate formele sale. Chiar și printurile digitale, ce au dat naștere seriei intitulată *Rețele și traectorii*, nu fac decât să certifice un spirit rațional, ce are drept țel suprem relevarea principiului veșniciei renașteri.

Dacă temele tratate ne dezvăluie sufletul unui plastician marcat de problematica existențială, stilul, la rândul lui, se dovedește a fi perfect armonizat cu mesajul transmis prin punerile în pagină datorate acestuia, indiferent de tehnica în care au fost finalizate. Artista recurge la serii de semne-simbol recognoscibile ca identitate, tocmai pentru că acestea păstrează, în substanța lor, configurația prototipului, semne-simbol care uneori ni se dezvăluie ca forme accentuat stilizate sau, când subiectul o cere, de un naturalism căutat. Toate stop-cadrurile semnate de Adriana Blendea se împlinesc și prin acorduri coloristice de o sobrietate extremă, rezolvare plastică care conferă, astfel, lucrărilor o veridicitate în plus.

Efortul Adrianei Blendea de a se detașa cu claritate în peisajul picturii contemporane românești și franceze, printr-un limbaj plastic individualizant, este astăzi o evidență de necontestat, un adevăr ce îi confirmă talentul și valoarea, în egală măsură.

Si l'appartenance à une famille de remarquables artistes plastiques contemporains de Roumanie - Maria et Constantin Blendea - semble avoir, en quelque sorte, marqué à tout jamais son destin professionnel, cette même appartenance devint motivante dans son aspiration à se détacher, irrémédiablement, dès l'époque de ses études, de toute influence de la vision esthétique propre à ceux-ci.

Par bonheur, sa condition de jeune artiste peintre, l'existence de la génération des années '80, dont elle fit partie, ainsi que la présence de l'*Atelier 35*, à l'époque un véritable laboratoire d'expérimentation postmoderne, se superposant, furent de bon augure pour la jeune artiste. En fait, une génération rebelle, se révoltant contre l'idée d'assujettissement de l'art à une idéologie asservissante, autant du point de vue des sujets imposés que du style promu. Mais cette adhésion, tout à fait consciente et voulue, à un mouvement artistique ayant un but manifestement rénovateur dans le cadre de la vie artistique roumaine, ainsi que dans l'expression du mental collectif, lui a ouvert la perspective de faire son propre chemin dans le genre de création préféré et de se faire, par la suite, comme de juste, reconnaître et admirer.

Pareillement à la plupart de ses collègues de génération, Adriana Blendea s'est intéressée aux sujets majeurs ayant traversé la culture de l'humanité, valables de même en l'espace roumain, qui témoignent du dessein de l'univers et de l'homme également. C'est le cas du thème du sacrifice, en général, et de celui pascal en particulier, ce dernier inspiré du rituel du sacrifice d'agneaux, durant la Semaine Sainte, sacrifice affirmé toujours et toujours dans le monde roumain, et non seulement, avec une passion se situant sous le signe du profane ainsi que du sacré; un autre thème, celui de l'arbre, lequel, pour Adriana Blendea, tels tous les motifs végétaux, témoigne, à son tour, de la pérennité de la nature et du passage de l'homme sur la terre; celui du vol aussi, en tant qu'aspiration propre à l'humanité, lequel, souvent, se dévoile être brusquement et douloureusement interrompu par le destin; du portrait enfin qui, pour l'artiste, se veut une expression révélatrice de l'incessant conflit intérieur entre le bien et le mal, entre le visage caché et celui dévoilé de l'homme et, implicitement, du monde; n'oublions pas les volutes consacrées en tant que repères décoratifs exprimant, sans ambiguïté, le besoin ludique mais également le rappel des marques durables de la civilisation, dans toutes ses formes. Même les prints digitaux, ayant donné naissance à la série intitulée *Réseaux et trajectoires*, ne font que dévoiler un esprit rationnel, dont le but suprême est la mise en évidence du principe de l'éternelle renaissance.

Si les thèmes traités nous dévoilent l'âme d'une artiste peintre hantée par le problème existentiel, le style, à son tour, se trouve être parfaitement en harmonie avec le message transmis par les mises en page dues à celui-ci, n'importe la technique dans laquelle elles aient été parachevées. L'artiste fait recours à une série de signes-symbole reconnaissables en tant qu'identité justement parce que ceux-ci gardent, en leur substance, la configuration du prototype, signes-symbole lesquels, parfois, se révèlent en tant que formes fortement stylisées ou, lorsque le sujet l'exige, d'un naturalisme recherché. Tous les stop-cadres signés par Adriana Blendea s'épanouissent également par des accords de couleurs d'une sobriété extrême, solution plastique offrant à ses travaux, de cette manière, un plus de véridicité.

L'effort qu'Adriana Blendea entreprend afin de se détacher clairement dans le paysage de la peinture contemporaine roumaine et française, par un langage plastique personnalisé, se trouve être aujourd'hui une évidence incontestable, une vérité qui confirme son talent et sa valeur, en égale mesure.

dr. Aurel Chiriac

director al Muzeului Țării
Crișurilor, istoric de artă

director de Mușee Țării
Crișurilor, istoric de artă

*Autoportret /
Autoportrăt*
ulei / pânză
32 x 32 cm
1996



Așteptând catharsisul...

(...) Din căutările mele, care de-a lungul anilor au însumat o serie de motive considerate mai mult sau mai puțin "inconfortabile", am realizat într-o bună zi că toate aceste teme, supuse unei cromatici recurente și minimaliste, decurgând unele din altele, mă ajută să-mi decantez viziunea asupra lumii și finalmente converg spre un fel de rarefiere emblematică, precum aerul din vârful muntelui, care deși e mai puțin dens, e mai pur.

Nu știu cât de sus se poate respira acest aer, dar ce simt e că explorarea limitei se face pe un drum îngustat și fără bagaje, iar transmiterea experienței - cu mijloacele specifice de care fiecare dispunem - într-un mod necesarmente egal cu sinele și cu sine însuși.

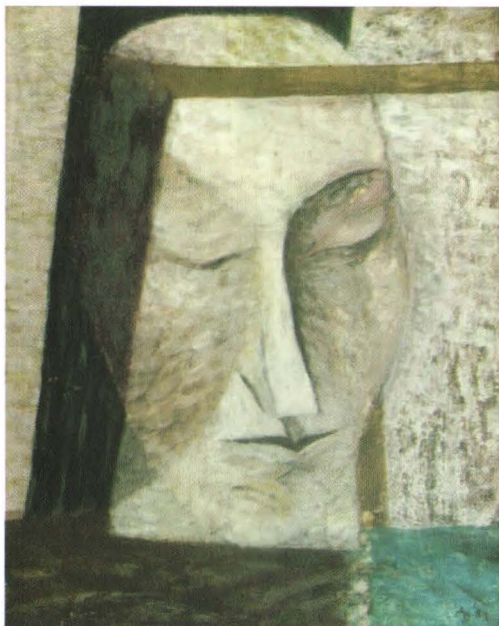
En attendant la catharsis...

(...) Quant à mes propres recherches, qui ont enchaîné au fil des années des motifs considérés comme plus ou moins « inconfortables », j'ai réalisé un jour que tous ces thèmes, soumis à une chromatique récurrente et minimaliste, qui découlent les uns des autres, me servent à décanter ma vision du monde et convergent finalement vers une sorte de rarefaction emblématique, tel l'air du sommet de la montagne, qui, bien que moins dense, est plus pur.

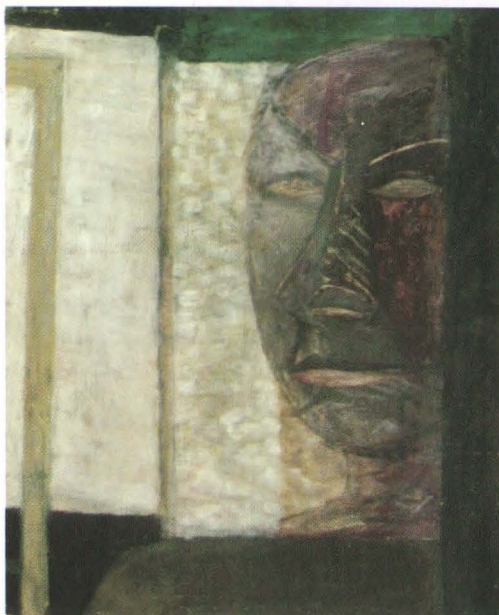
Je ne sais jusqu'à quelle hauteur on peut respirer cet air, mais ce que je ressens, c'est que l'exploration de la limite se fait sur un chemin rétréci et sans bagage et la transmission de l'expérience avec les moyens spécifiques dont chacun dispose d'une façon nécessairement égale au soi et à soi-même.

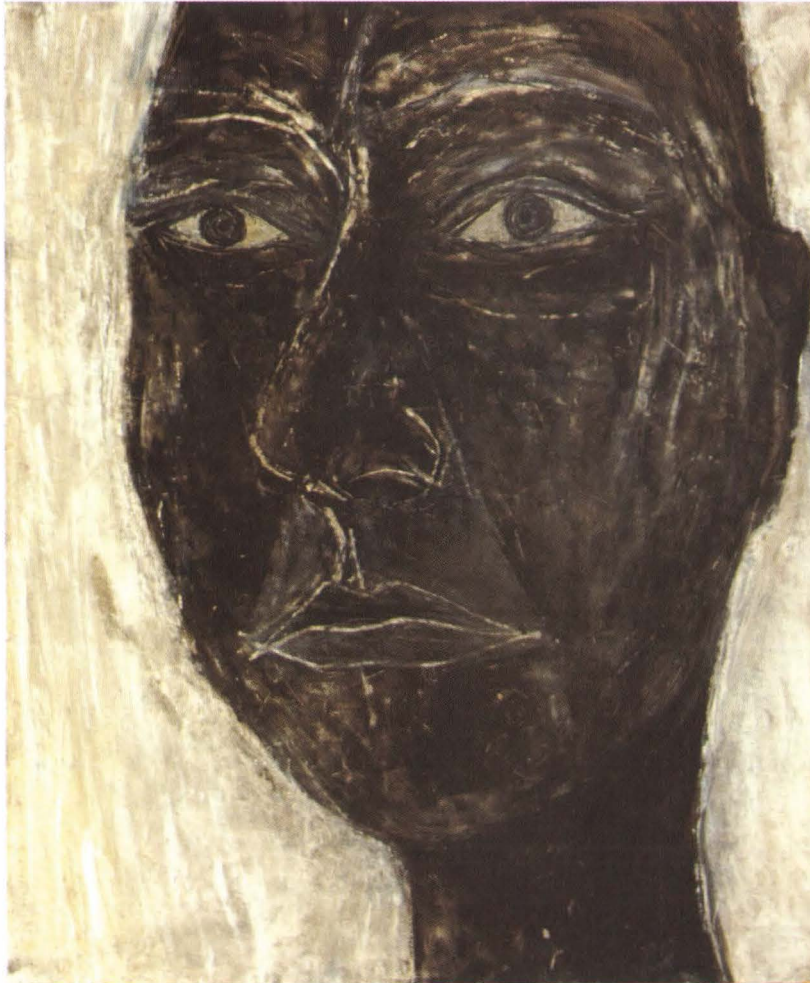
Adriana Blendea
Paris, 2006

<
Portrete la fereastră /
Portraits à la fenêtre
tempera / pânză
2 x 40 x 33 cm
1984

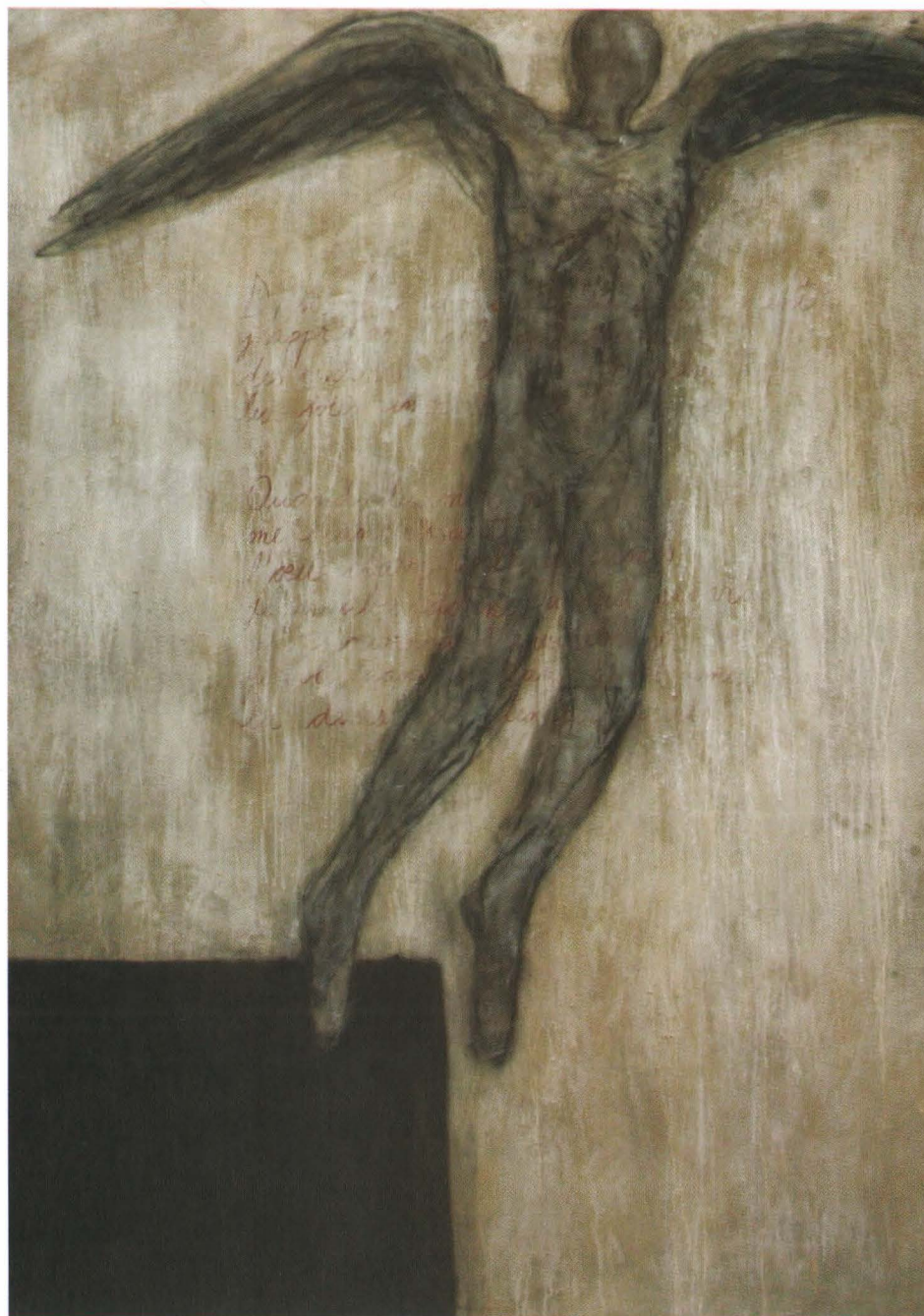


>
Portret / Portrait
ulei / pânză
32 x 32 cm
1990





(...) E reconfortant să vezi o artistă sofisticată ca Adriana Blendea rezistînd elegant de-a lungul timpului atacului „post-estetic” și „post-metafizic” ce domină scena artistică occidentală, acest *melting pot* de nenumărate tendințe vizuale în degringoladă sau într-o asimptotică sinteză viitoare. E emoționant să o observi evoluînd calm, sigură de sine, constant, în tiparul unei viziuni a exercițiului artistic ca formă de auto-cunoaștere și auto-purificare, ca depășire și sublimare de sine. Adriana Blendea evoluează în această matrice artistică prin cercetări aplicate, minuțioase, asupra grafismelor naturale sau fotografice, prin serii picturale dezvoltate progresiv în jurul unor teme și motive recurente, obsesive: auto-portrete, volute decorative, chipuri umane generice, aripi de serafimi și, mai ales, arborele unic, tutelar. Aceste serii trimit cu gîndul uneori la sintagme din istoria modernă și postmodernă a picturii (Mondrian, neo-expressionism), dar în cromatica lor sobră, uneori dramatică, în grafia lor simplificată și uneori radicală, se manifestă o sensibilitate aparte, ce tatonează discret locul de articulare a teluricului cu aerianul, a senzorialului cu emoționalul, a vizibilului cu invizibilul. E impresionant să observi că, finalmente, această sensibilitate fină, subtilă, deși profund agresată, își găsește apogeul într-o serie de picturi



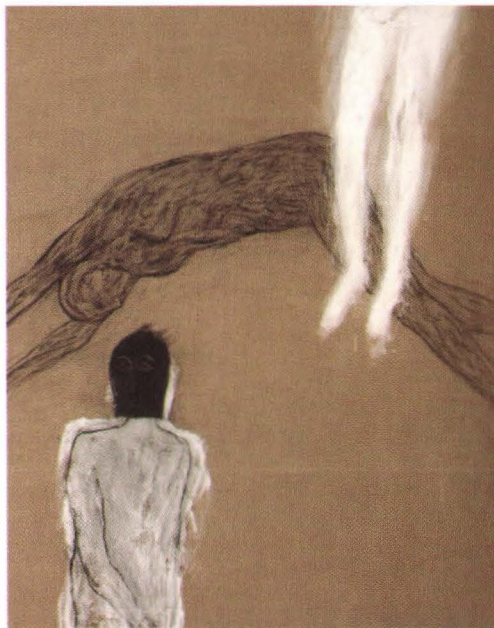
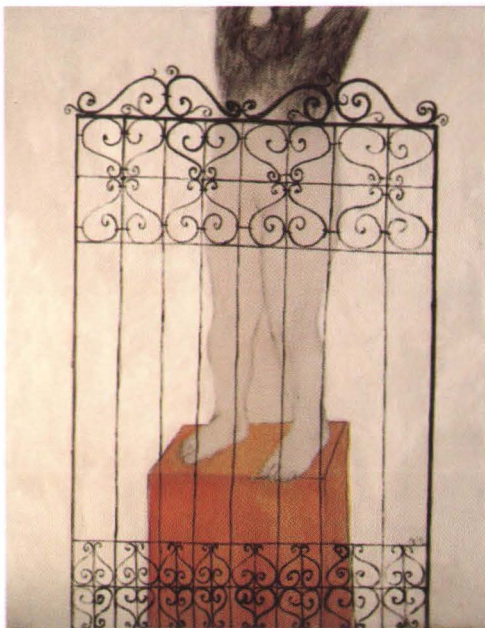
<

Icar
tehnică mixtă / pânză
162x130 cm
1996

>

Compoziție / Composition
tehnică mixtă / pânză
162 x 130 cm 1995

Tumblings
tehnică mixtă / pânză
162 x 130 cm
2000



cu miei tăiați ce manifestă puternic un arhetip cultural românesc – sacrificiul, fie el uman sau „mioritic” (uman-animalic-divin). Să transformi suferința într-un fel de dar vizual epurat, sublimat pentru ceilalți, iată o metaforă pe cât de specifică unui spațiu cultural dat, pe atât de universală pentru „misterul” și sensul creației (...).

Magda Cârneci
Director adjunct al
Institutului Cultural
Român din Paris

Une manière de lutter

(...) Il est réconfortant de voir une artiste sophistiquée comme Adriana Blendea continuer de résister élégamment aux attaques “post-esthétiques” et “post-métaphysiques” qui dominent la scène artistique occidentale, ce *melting pot* d’innombrables tendances visuelles en dégringolade ou dans une asymptotique synthèse future. Il est émouvant de l’observer évoluer calmement, constamment, sûre d’elle-même, dans sa conception de l’exercice artistique vu comme une forme d’auto-connaissance et d’auto-purification, comme un dépassement et une sublimation du soi. Adriana Blendea avance dans cette matrice artistique par le biais des recherches appliquées et minutieuses sur les graphismes naturels et photographiques et à travers plusieurs séries picturales

<
Miorița
ulei, cărbune /pânză
diptic, 2 x 160 x 130 cm
2002



The green hand
ulei, cărbune / pânză
diptic, 2 x 90 x 146 cm
2000



Maternitate / Maternité
ulei / pânză
55 x 81 cm
2002

>
Sacrificiu / Le sacrifice
ulei, cărbune /pânză
160 x 115 cm
2001



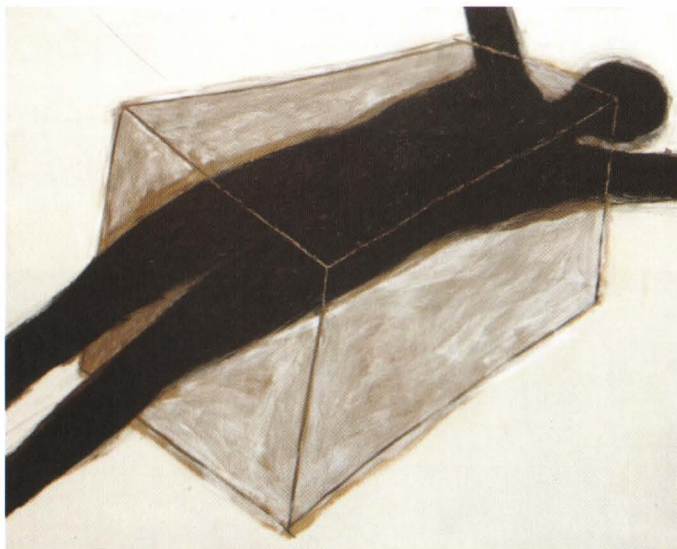
Fuga / La fuite
tehnică mixtă / pânză
160 x 115 cm
2001



développées progressivement autour de certains thèmes et motifs récurrents : autoportraits, volutes décoratives, visages génériques, ailes de chérubins et, surtout, l'arbre unique, tutélaire. Ces séries font penser parfois à des syntagmes de l'histoire moderne et postmoderne de la peinture (Mondrian, néo-expressionnisme), mais au-delà leur chromatique sobre, voire dramatique, et leur graphisme simplifié, parfois tranchant, se manifeste une sensibilité distincte, qui tâtonne discrètement la zone d'articulation du tellurique et de l'aérien, du sensoriel et de l'émotionnel, du visible et de l'invisible. Il est impressionnant de finalement observer que cette sensibilité aiguë et subtile, bien que profondément agressée, trouve son apogée dans une série de peintures avec des brebis égorgées, qui manifeste fortement un archétype culturel roumain – le sacrifice, qu'il soit humain – animal – divin. Parvenir à transformer la souffrance en une sorte d'offrande visuelle épurée, sublimée, pour les autres, voici une métaphore aussi bien spécifique à un espace culturel donné, qu'universelle pour le "mystère" et le sens de la création (...).

Magda Cârneci
Directrice adjointe de
l'Institut Cultural
Roumain de Paris

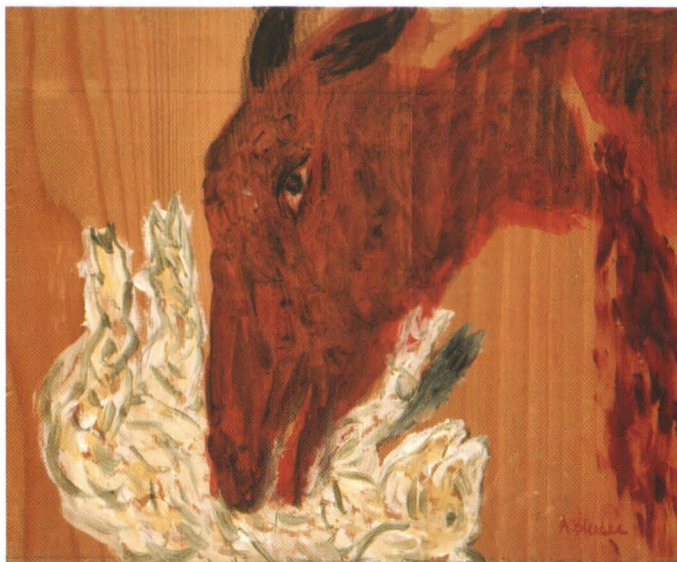
<
Traversare / Le passage
tehnică mixtă / pânză
130 x 162 cm
1995



Maternitate / Maternité
ulei / lemn
21,5 x 26,5 cm
2001

>
Alegorie / Allégorie
ulei / pânză
55 x 65 cm
2002

Alegorie / Allégorie
ulei / pânză
55 x 65 cm
2002





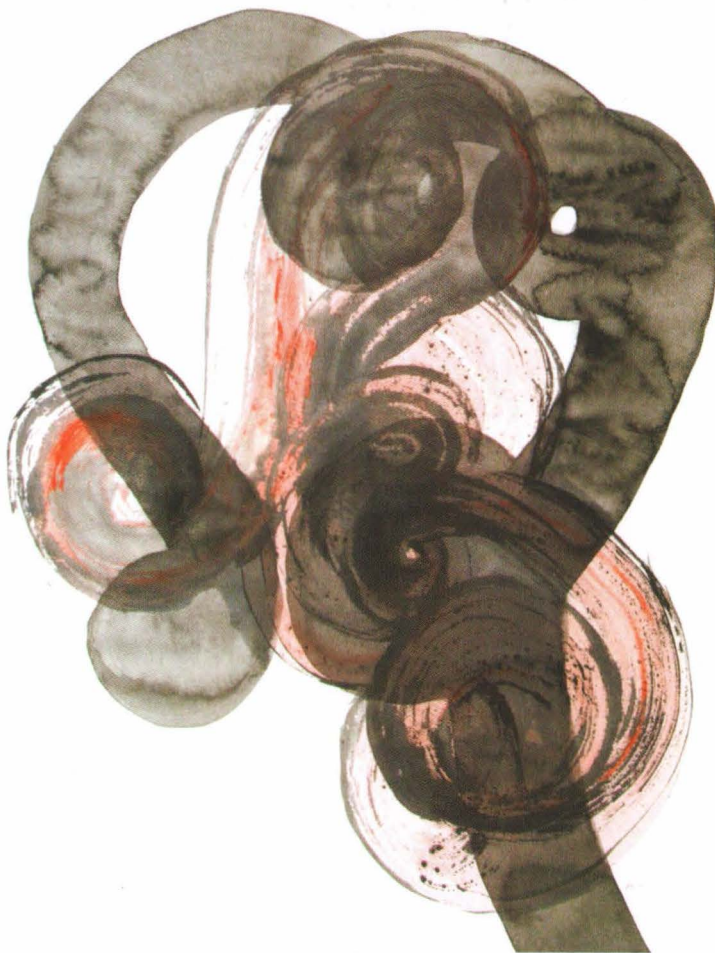
A-ți rămâne fidel

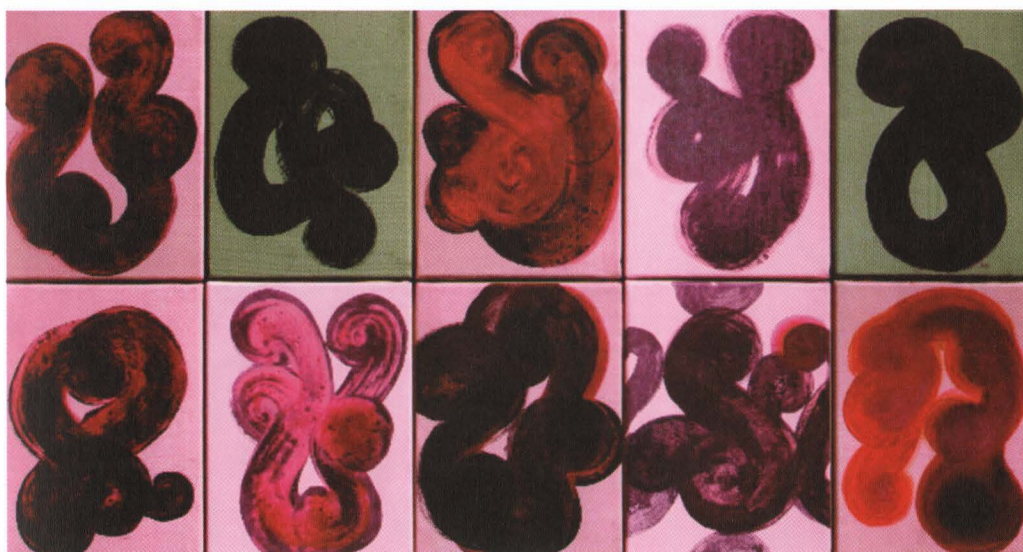
(...) S-ar crede că odată văzută la Paris, se aruncă în hora modelor și a „avangărilor”. Dimpotrivă! Cunoscându-și matricea care-i guvernează destinul se întoarce vara acasă, în zona Gorjului, de unde provine pe linie paternă și unde-și descoperă temele inimii : „Sacrificiul” (sau „Miorița”), „Arborele”... Uităndu-te de sute de ori la un lucru, înmagazinându-l, ajungi să te structurezi aidoma lui. Așa s-a întâmplat cu nukul din curtea gorjană, veriga de legătură dintre cer și pământ. Îl creionează chiar cu o bucată de cărbune rezultată prin arderea propriei crengi uscate. Cercul se închide.

Vroiam să spun de la început că Adriana Blendea, născută dintr-o familie de pictori, datorare tatălui său în deprinderea dificilei meserii a restaurării - care-i dă mari satisfacții profesionale în Franța, unde opere importante din patrimoniul național i-au trecut prin mâini - Adriana Blendea face parte din rândul alergătorilor de cursă lungă, a acelor pentru care pictura nu mai suportă multe vecinătăți. Sacrificiul personal nu coincide însă cu titlul unui întreg ciclu. Acela s-a născut tot într-o piață din zona Gorjului, în preajma Paștilor, probabil, când jertfirea mieilor e sinonimă cu sacrificiul biblic. Străvechea temă capătă la Adriana o conjunctură modernă. Unele compoziții trimit cu gândul la Judecata de Apoi, pictată pe

<
Volute / Volutes
tehnică mixtă / hârtie
40 x 30 cm
2005

>
Volute / Volutes
tehnică mixtă / pânză
10 x 24 x 19 cm
2005





pereții mănăstirilor bucovinene, dar și la *Images d'Epinal*. Au în ele ceva dramatic, dur, în paralel cu suavități nebănuite. Transparența dialoghează cu opacitatea, punându-se în valoare una pe alta. Nimic lucios, nici o urmă de vernis. Dimpotrivă, totul mat aidoma marțipanelor care se vând la Moși... Întreg ciclul e o „revoltă contra indiferenței, într-o lume unde alienarea și inerția proliferază, unde individul, hipnotizat, manipulat, s-a uitat pe sine, a uitat adevăratele valori”, mi se confesează într-o scrisoare pictoriță. ”De asta cred că este necesar să existe și artiști, care din când în când să deranjeze vizual, pentru a interpela trecătorul pasiv”(..).

Ruxandra Garofeanu
critic de artă

Rester fidèle à soi-même

(...) On pourrait croire qu'arrivée à Paris, Adriana allait se jeter dans la danse des modes et des "avant-gardes". Bien au contraire. Connaissant la matrice qui gouverne son destin, elle revient chaque été au pays, dans la région de Gorj, d'où elle tient son origine paternelle, et où elle découvre ses thèmes de prédilection : *Le sacrifice* (ou *Miorita*), *L'arbre...* En regardant des centaines de fois une chose, en l'assimilant, on arrive à se structurer comme elle. Il s'est passé ainsi avec le noyer du jardin de Gorj, le chaînon manquant entre le ciel et la terre. Elle le dessine même avec un

<>
Volute / Volutes
tehnică mixtă / hârtie
40 x 30 cm
2005

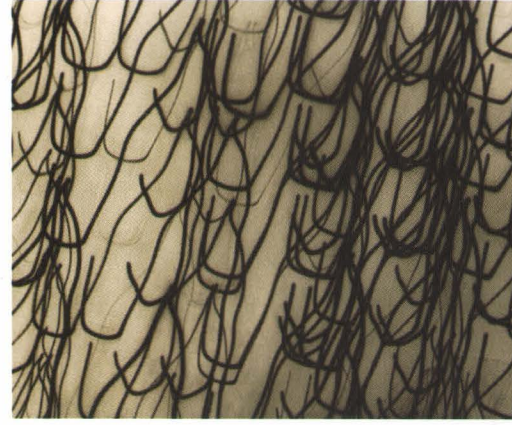
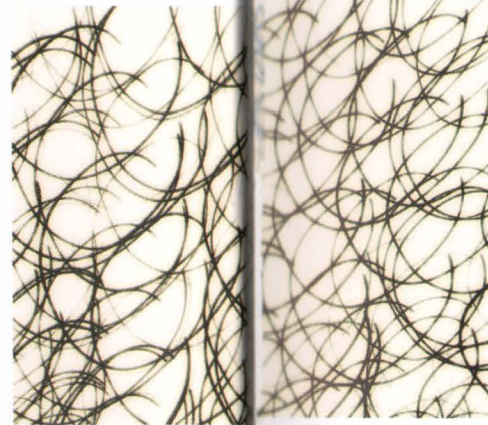
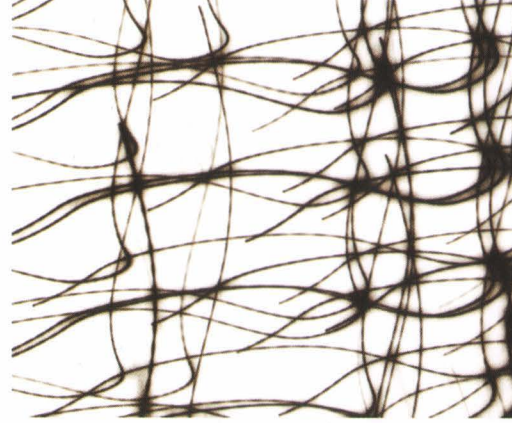
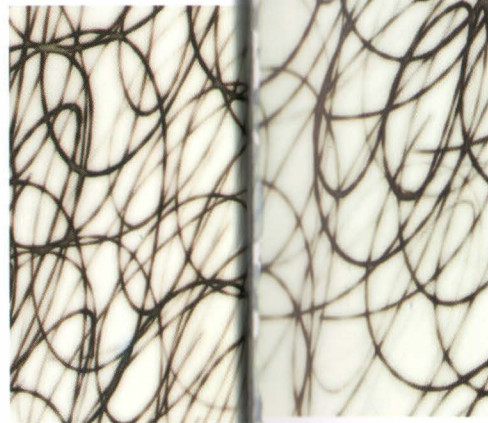
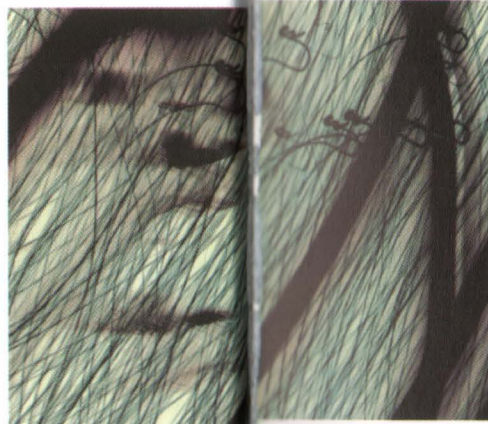




morceau de charbon d'une de ses propres branches brûlées. Le cercle se ferme.

Je voulais dire dès le début qu'Adriana Blendea, née d'une famille de peintres, redevable à son père pour l'apprentissage du métier difficile de la restauration – qui lui donne de grandes satisfactions en France, où d'importantes œuvres du patrimoine national sont passées entre ses mains – Adriana Blendea fait partie des coureurs de marathon, de ceux pour qui la peinture ne supporte pas beaucoup de voisinages. Le sacrifice personnel ne coïncide pas pour autant avec le titre d'un cycle entier. Encore une fois, celui-ci est né en Olténie, sur un marché, probablement vers Pâques, quand l'abattage des agneaux et synonyme du sacrifice, au sens biblique du terme. Ce thème ancestral acquiert chez Adriana une conjoncture moderne. Certaines compositions renvoient aux scènes du Jugement Dernier, peintes sur les murs des monastères de Moldavie, mais aussi aux *Images d'Epinal*. Elles contiennent quelque chose de dramatique, de dur, avec en parallèle des suavités insoupçonnables. La transparence dialogue avec l'opacité, se mettant réciproquement en valeur. Rien n'est luisant, pas une trace de vernis. Au contraire, tout est mat, comme les pains d'épices vendus dans les foires... Le cycle entier est une "révolte contre l'indifférence, dans un monde où prolifèrent l'aliénation et

Rețele și traiectorii (1 - 9) /
Réseaux et trajectoires (1 - 9)
fotografie digitală
print ink jet / hârtie
76 x 56 cm
2006



l'inertie, où l'individu, hypnotisé, manipulé, s'est oublié et a oublié les vraies valeurs" m'avouait-elle. "C'est la raison pour laquelle je crois qu'il est nécessaire qu'il existe aussi des artistes qui dérangent visuellement de temps à autre, pour interpeller le promeneur passif" (...).

Ruxandra Garofeanu
critique d'art

Arta arborescentă a
Adrianei Blendea

(...) *Volutele și vârtejurile* (2005-2006), urmate de *Trame, rețele și traiectorii* (2006) argumentează apăsat acea convergență spre o „rarefiere emblematică”, sintagmă prin care Adriana Blendea vrea să atingă sensul însuși al traseului său creator, într-o aprofundare ideatică și esențializare a expresiei, ceea ce nu contrazice, opinăm, arborescența (îi spunem noi) operei sale. Aceste două recente și actuale serii focalizează atenția pe semnul plastic abstract liric, în primul caz și cu ecouri organice/spiritualiste (simultan), în al doilea, speculația lucid-rece formal-repetitivă fiind dominantă. Pe de altă parte, componenta ludică pare a fi prezentă în ambele situații. Deși efectele decorative nu pot fi eludate, mai ales jocul volutelor în trasee de curbe și contracurbe ce se dezvoltă în vârtejuri ascunde și sensul profund al



< >
Arbori / Arbres
tehnică mixtă / pânză
40 x 40 cm
2006





meditației, concretizată somptuos-pictural, asupra evoluției vieții.

O reală capacitate a artistei de a traduce în imagine aproape heraldică motivele cu care lucrează, regăsim, dincolo de *Volute*, în seria *Arborilor*, începută în 2004 și care ajunge în prezent. Semnul fie este sever concentrat fie pulsează baroc, dar esențializează spiritual motivul și se încarcă de o energie exemplară. De altfel, am spune că arborele devine un simbol personal în arta Adrianei Blendea. Reperul biografic de la care se pornește este unul axial, nukul din Gorj al copilăriei jucând *à la longue* rolul unui susținător moral, am zice; rădăcinile, trunchiul gros și coronamentul generos au conservat sensul trecutului, garantează prezentul și încurajează viitorul, constituie metaforic un suport identitar. Platforma afectiv-spirituală astfel structurată lămurește caracterul cvasi-obsesiv al temei... În altă ordine de idei, arborele, cel mai adesea, este reprezentat cu o explicabilă vervă neoexpresionistă. Crengile/rădăcinile prind viață, torsionarea lor organică este aproape antropomorfă (asemenea trimiteri sunt și mai evidente în câteva ipostazieri timpurii, din anii '80) (...).

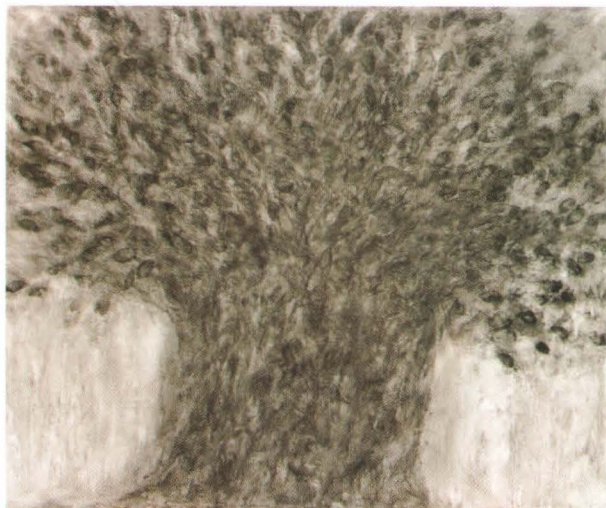
Adrian Guță
critic de artă

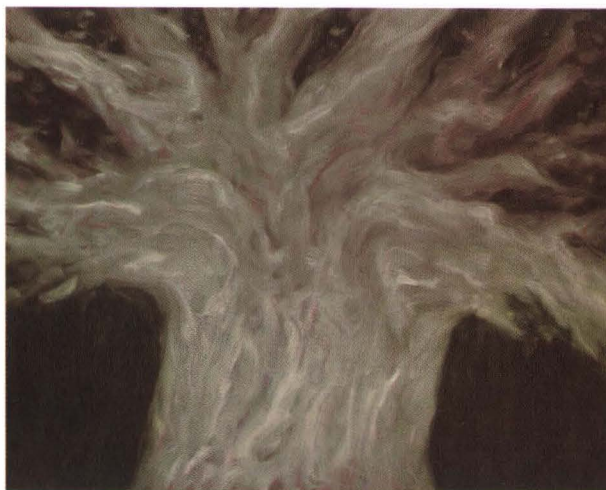
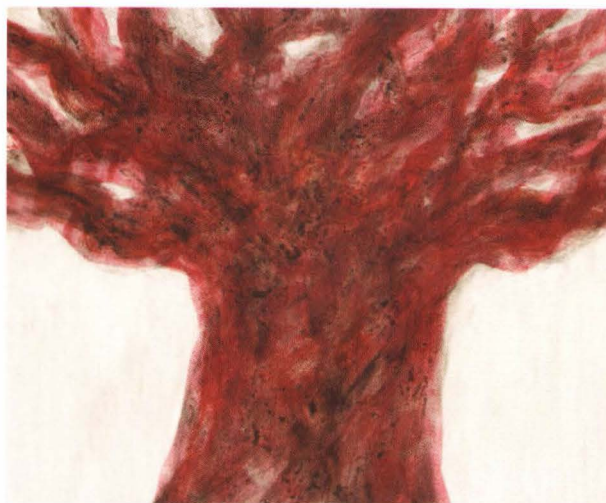
<
Arbore / Arbre
tehnică mixtă / pânză
130 x 81 cm
2006

Arbore negru / Arbre noir
cărbune / pânză
170 x 200cm
2004

>
Arbore roșu / Arbre rouge
tehnică mixtă / pânză
50 x 65 cm
2006

Arbore / Arbre
ulei / pânză
50 x 61 cm
2006





(...) Les *Volutes et tourbillons* (2005-2006), suivies par les *Réseaux et trajectoires* (2006) argumentent fortement cette convergence vers une "raréfaction emblématique", syntagme par laquelle Adriana Blendea veut atteindre le sens même de son trajet créateur, en approfondissant l'idée et en essentialisant l'expression, ce qui ne contredit pas, selon nous, ce que nous appelons „l'arborescence" de son oeuvre. Ces deux séries, récentes et actuelles, focalisent l'attention, dans le premier cas, sur le signe plastique abstrait-lyrique, ayant simultanément des échos d'organicité/de spiritualité, et, dans le second, sur la spéculation lucidement froide-formellement répétitive, qui en est dominante. Par ailleurs, le composant ludique semble être présent dans les deux situations. Bien que les effets décoratifs ne puissent être éludés, les traces tourbillonnaires des courbes et des contre-courbes qui se développent surtout dans les jeux des volutes, cachent aussi, sous une apparence somptueusement picturale, le sens profond de la méditation sur l'évolution de la vie. Une réelle capacité de l'artiste de traduire en image, presque héraldique, les motifs de son travail, nous retrouvons, au-delà des

<
Arbore înfrunzit / Arbre feuillé
tehnică mixtă / pânză
65 x 81 cm
2005



Frunziș / Feuillage
tehnică mixtă / pânză
65 x 81 cm
2005



Rădăcină / Racine
tehnică mixtă / pânză
40 x 40 cm
2006

>
Arbore înflorit / Arbre fleuri
tehnică mixtă / pânză
65 x 81 cm
2006





volutes, dans la série des *Arbres*, commencée en 2004 et qui continue jusqu'à présent. Le signe, soit concentré sévèrement, soit d'une pulsation baroque, essentialise spirituellement le motif et se charge d'une énergie exemplaire. En effet, nous pourrions dire que l'arbre devient un symbole personnel dans l'art d'Adriana Blendea. Le repère autobiographique du départ est axial, le noyer de la campagne de son enfance jouant, à la longue, un rôle de soutien moral; les racines, le tronc épais et le couronnement généreux, qui conservent le sens du passé, garantissent le présent et encouragent l'avenir, constituent métaphoriquement un support identitaire. La plateforme affective/spirituelle ainsi structurée, éclaire sur le caractère quasi obsessionnel du thème... Par ailleurs, l'arbre est représenté, le plus souvent, avec une justifiable verve néo-expressionniste. Ses branches/racines prennent vie, leur torsion organique devient presque anthropomorphe (de telles suggestions apparaissent encore plus évidentes dans certaines variantes de ses débuts, dans les années '80 (...)).

Adrian Guță
critique d'art

ADRIANA BLENDEA

Născută la 3 decembrie 1961, București, România

Membră a U.A.P., România, din 1985

Membră a La Maison des Artistes, Franța, din 1990

Locuiește în Franța din 1988

STUDII

1980 - 1984 Institutul de Arte Plastice "Nicolae Grigorescu", București, secția Pictură

2003 - 2006 Université Paris 1 Panthéon - Sorbonne, Licența, Master in curs, Istoria Artei și Arheologie, secția Conservare - Restaurare pictură

PRINCIPALE EXPOZIȚII ȘI SALOANE

2007 **Expoziție personală**, Muzeul Țării Crișurilor, Oradea (România)

2006 **Expoziție personală**, Palatele Brâncovești - Mogoșoaia (România)

Salon national du Cadre d'Or, Atelier Gustave, Paris (Franța)

2005 **Expoziție personală**, *Les artistes roumains de Paris, "Portes ouvertes"*, organizată de Institutul Cultural Român, Paris

Expoziție de grup, *Portretul*, Palatele Brâncovești - Mogoșoaia (România)

2004 *Salon d'Art Contemporain*, Château des Bouillants (Franța)

Expoziție de grup Galerie Von Vollenhoven (Belgia)

2003 *Le Salon Européen des Jeunes Créateurs*, Montrouge (Franța)

Salonul de Artă Contemporană Focșani (România)

Expoziția anuală a asociației *A Titre provisoire*, Ateliers de Belleville, Paris (Franța)

2002 *Le Salon Européen des Jeunes Créateurs*, Montrouge (Franța)

Salon d'Art Contemporain Château des Bouillants (Franța)

Expoziția anuală a asociației *A Titre provisoire*, Ateliers de Belleville, Paris (Franța)

2000 *Le Salon Européen des Jeunes Créateurs*, Montrouge (Franța)

Expoziție personală, *Portes ouvertes dans le Marais*, Paris (Franța)

1999 **Expoziție personală**, Galerie Von Vollenhoven (Belgia)

Salon d'Art Contemporain, Château des Bouillants (Franța)

1998 Expoziție de grup Galerie Drexel, Philadelphia (USA)

1997 *Meditație și structură*, expoziție de grup, Galeria Apollo, București (România)

1996 *Cartea*, expoziție de grup itinerantă (Belgia, Olanda)

1995 **Expoziție personală**, cu Ruxandra Grigorescu, Galeria Caminul Artei, București (România)

Limitele speranței, expoziție de grup, Galeria Căminul Artei, București (România)

Expoziția anuală a asociației *A Titre provisoire*, Ateliers de Belleville, Paris (Franța)

1994 *Contemporaines 94*, Salon de Artă Contemporană, Quai Branly, Paris (Franța)

Expoziție de grup, Circle Fine Arts Corporation, Chicago (USA)

1993 *Biennale d'Art Contemporain des Pays Francophones*, Sénart (Franța)

Salon d'Automne, Grand Palais, Paris (Franța)

1992 *Salon des jeunes artistes*, F.I.A.P., Paris (Franța)

Expoziție Internațională de pictură, Atena (Grecia)

1991 *Expoziția Internațională de Miniatură*, Toronto (Canada)

1987 **Expoziție personală**, Galeria Hanul cu Tei, București (România)

1984 2005 Participări la principalele saloane de artă contemporană și expoziții colective organizate de U.A.P

1990 - 2005 Expoziții anuale *Portes ouvertes*, în atelierul personal din Paris

Opere prezente în colecții publice și particulare din Franța, România, Belgia, Germania, USA

ADRESA

49, rue de Cîteaux

75012 Paris, Franța

Tel : 0033/1 40 29 93 50 / 06 17 76 18 43

e-mail : adriana.blendea@orange.fr

Str. Dr. Romniceanu nr. 14, București, sector 5,

Tel. : 4021 410 80 96

ADRIANA BLENDEA

Née le 3 décembre 1961 à Bucarest, Roumanie
Membre de l'Union des Artistes de Roumanie depuis 1985
Affiliée à la Maison des Artistes depuis 1990
Vit et travaille en France depuis 1988

ÉTUDES

1984 Diplôme de Maîtrise de l'Institut des beaux-arts "Nicolae Grigorescu", Bucarest, Roumanie
2005 Licence en Histoire de l'Art et Archéologie, Université Paris 1 Panthéon-Sorbonne, Master en cours

SÉLECTION DES PRINCIPALES EXPOSITIONS ET SALONS

- 2007 **Exposition personnelle**, Le Musée du Pays des Cris, Oradea (Roumanie)
2006 **Exposition personnelle**, Palais de Mogosoia (Roumanie)
Salon national du Cadre d'Or, Atelier Gustave, Paris (France)
2005 **Exposition personnelle**, l'Institut Culturel Roumain, Paris (France)
Exposition de groupe *Le portrait*, Palais de Mogosoia (Roumanie)
2004 *Salon d'Art Contemporain*, Château des Bouillants (France)
Exposition de groupe, Galerie Von Vollenhoven (Belgique)
2003 *Le Salon Européen des Jeunes Créateurs*, Montrouge (France)
Le Salon d'Art Contemporain, Focsani (Roumanie)
Exposition annuelle de l'association *A titre provisoire*, Ateliers de Belleville, Paris (France)
2002 *Le Salon Européen des Jeunes Créateurs*, Montrouge (France)
Salon d'Art Contemporain Château des Bouillants (France)
Exposition annuelle de l'association *A titre provisoire*, Ateliers de Belleville, Paris (France)
2000 *Le Salon Européen des Jeunes Créateurs*, Montrouge (France)
Exposition personnelle, *Portes ouvertes dans le Marais*, Paris (France)
1999 **Exposition personnelle**, Galerie Von Vollenhoven (Belgique)
Salon d'Art Contemporain, Château des Bouillants (France)
1998 Exposition de groupe, Galerie Drexel, Philadelphia (USA)
1997 Exposition de groupe *Méditation et structure*, Galerie Apollo, Bucarest (Roumanie)
1996 Exposition de groupe itinérante *Le livre* (Belgique, Hollande)
1995 Exposition de groupe *Les limites de l'espoir*, Galerie Caminul Artei, Bucarest (Roumanie)
Exposition annuelle de l'association *A titre provisoire*, Ateliers de Belleville, Paris (France)
1994 *Salon Contemporaines 94*, Quais Branly, Paris (France)
Exposition de groupe, Circle Fine Arts Corporation, Chicago (USA)
1993 *Biennale d'Art Contemporain des Pays Francophones*, Sénart (France)
Salon d'Automne, Grand Palais, Paris (France)
1992 *Salon des jeunes artistes*, F.I.A.P., Paris (France)
Exposition Internationale de peinture, Athènes (Grèce)
1991 *Exposition Internationale de Miniature*, Toronto (Canada)
1987 **Exposition personnelle**, Galerie Hanul cu Tei, Bucarest (Roumanie)

1984-2005 Participation aux principaux Salons d'art contemporain et expositions de groupe organisées par l'Union des Artistes de Roumanie

1990-2005 Expositions annuelles *Portes ouvertes*, dans l'atelier personnel à Paris
Œuvres en collections publiques et privées en France, Roumanie, Belgique, Allemagne et Etats-Unis

ADRESSE :

49, rue de Cîteaux
75012 Paris, France
Tél : 0033/1 40 29 93 50/06 17 76 18 43
e-mail: adriana.blendea@orange.fr

14, rue Dr. Romniceanu, Sector 5, București,
Tél. : 4021 410 80 96



Adriana Blendea

Pictură / Peinture

Muzeul Țării Crișurilor Oradea

1 - 25 martie 2007

Texte / Textes:

Aurel Chiriac

Adriana Blendea

Magda Cârnelci

Ruxandra Garofeanu

Adrian Guță

Curator / Curateur:

Aurel Chiriac

Design:

Adrian Buzaș

Traduceri / Traductions:

Adriana Blendea

Gheorghe Tileagă

Fotografii / Photos:

Adriana Blendea

Dorin Crețu



Muzeul Țării Crișurilor

Oradea, România

www.mtarlicrisurilor.ro

Instituție finanțată de Consiliul Județean Bihor

© Editura Muzeului Țării Crișurilor

<https://biblioteca-digitala.ro>

